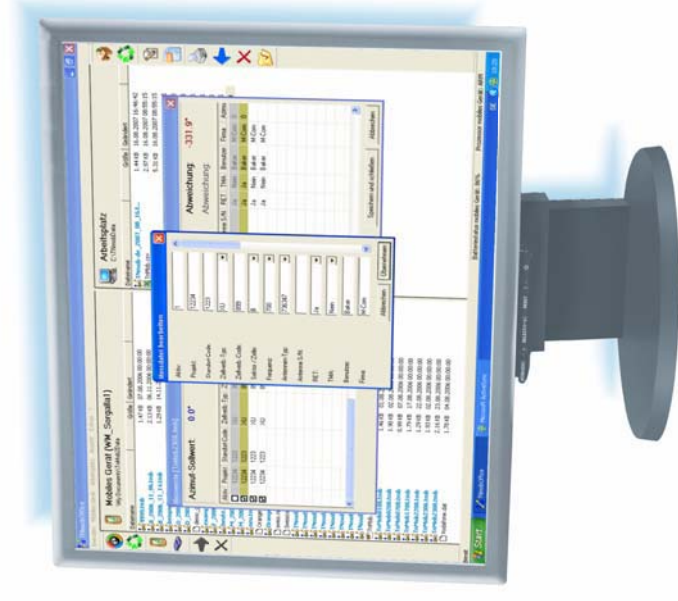


TNmobOffice



Ihr Händler:

ppm Precise Positioning Management GmbH

Grube 39a

D-82377 Penzberg

Germany

Telefon: 00 49 / 88 56 – 8 03 09 80

Telefax: 00 49 / 88 56 – 8 03 09 88

Bedienungsanleitung

WICHTIG - BITTE LESEN DIES SORGFÄLTIG VOR DER INSTALLATION

WENN SIE AUF DEN BUTTON "AKZEPTIEREN" KLICKEN ODER DIE SOFTWARE INSTALLIEREN, STIMMEN SIE ALLEN BESTIMMUNGEN UND BEDINGUNGEN DER C.A.D. SUPPORT GMBH (Lizenzgeber) SOFTWARE LIZENZ VEREINBARUNGEN DIE MIT DIESEM COMPUTER PROGRAMM MITGELIEFERT WURDEN ZU, OHNE EINSCHRÄNKUNG BEZÜGLICH DEN NUTZUNGSVORSCHRIFTEN, GARANTIEBESTIMMUNGEN UND DER BESCHRÄNKTEN HAFTUNG.

WENN SIE diesen Bestimmungen und Bedingungen dieser Vereinbarung NICHT ZUSTIMMEN, dann sollten die INSTALLATION SOFORT BEENDEN oder den Gebrauch dieses Programms einstellen.

Alle Ihre Fragen stellen Sie an:

C.A.D Support GmbH

Internetseite: www.cad-support.de

Mit dieser Vereinbarung erhalten Sie eine eingeschränkte, nicht-exklusive, persönliche Lizenz zum Installieren und Arbeiten an einem Einzelplatz und für die Erstellung einer Kopie des Programms für Archivierungszwecke und deren Einsatz auf dem gleichen Computer. Der Lizenzgeber und seine Zulieferfirmen behalten sich alle Rechte vor, die nicht ausdrücklich von dieser Vereinbarung betroffen sind.

Dieses Computerprogramm und die dazugehörige Dokumentation sind Arbeiten die dem Copyright unterliegen und können geheime und vertrauliche Informationen beinhalten, die dem Lizenzgeber und seinen Zulieferfirmen oder den Besitzer dieser Informationen mit allen Copyright- und anderen zutreffenden Rechten gehören. Sie stimmen zu, vertretbare Anstrengungen zu unternehmen, damit diese Interessen geschützt werden.

Diese Software Lizenz gilt bis sie beendet wird. Die Lizenz wird beendet ohne weitere Notiz vom Lizenzgeber, wenn Sie gegen irgendeine Auflage der Vereinbarung verstoßen haben. Nach der Beendigung müssen Sie den Gebrauch der Software und der Dokumentation einstellen und diese und deren Kopien dem Lizenzgeber zurückgeben.

Dieser Vertrag soll geregelt und ausgelegt werden in Übereinstimmung mit den Gesetzen der Bundesrepublik Deutschland.

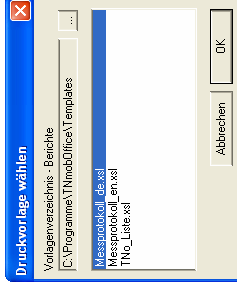
GARANTIEAUSSCHLUSS UND BEGRENZUNG DER HAFTUNG

DER LIZENZINHABER UND SEINE ZULIEFERER ALS DRITTE PARTEI GEBEN KEINE GARANTIE UND DARSTELLUNGEN, WEDER DIREKT NOCH INDIREKT HINSICHTLICH DES PROGRAMMS; DER MEDIEN, DER DOKUMENTATION; DER ERGEBNISSE ODER DATENGENAUEIGKEIT UND VERZICHTEN HIERMIT AUSDRÜCKLICH AUF ZUSAGEN ÜBER VERKÄUFLICHKEIT UND EIGNUNG FÜR EINEN BESTIMMTEN ZWECK UND LEGALITÄT. DER LIZENZINHABER UND SEINE ZULIEFERER ALS DRITTE PARTEI GEWÄHRLEISTEN NICHT, DASS DAS PROGRAMM IHREN BEDÜRFNISSEN ENTSPRICHT ODER DASS BEI DESSEN BETRIEB KEINE UNTERBRECHUNGEN ODER FEHLER AUFTRETEN KÖNNEN.

Die Haftung des LIZENZINHABER und seiner Lieferanten als dritter Partei übersteigt in keinem Fall den Betrag, der für die Programmlicenz bezahlt wurde.

Das Vorangegangene stellt nur eine Zusammenfassung der Vereinbarungen dar und stellt keine Veränderung der Bestimmung oder Bedingung dar.

Zum Protokollruck markieren Sie bitte die zu druckende Messdatei und drücken den Drucker-Button . Es öffnet sich das folgende Fenster zur Auswahl einer Druckvorlage.



TNmobOffice wird nun Ihre Messdaten entsprechen der Druckvorlage in ein von Browsern verständliches Format (HTML) übertragen (*siehe auch 3.*) und den auf Ihrem Rechner installierten Standard Browser automatisch mit Ihren Daten öffnen.

Es ist möglich, dass nach auslösen des ersten Druckauftrages der Browser sich nicht automatisch startet. Wiederholen Sie deshalb den Druckauftrag ein zweites Mal.

*Beachten Sie, dass nur eine Protokoll-Vorlage, welche auf die von Ihnen genutzte Layoutdefinition (TNMob.xml) des Terminalprogramms **TNmob** abgestimmt wurde, eine fehlerfreie Druckaufbereitung gewährleistet.*

Wünschen Sie eine verändert Form des Protokollausdruckes wenden Sie sich bitte an Ihren Händler.

1.	Inhaltsverzeichnis	3
2.	Einführung	4
3.	Systemvoraussetzung und Installation	5
4.	Erste Schritte	6
4.1.	Einstellungen.....	6
4.2.	Spracheinstellung	7
5.	Programmaufbau	8
6.	Verbindungsaufbau	10
7.	TMB-Editor	11
8.	Datei-Export.....	13
9.	Messprotokoll	14
10.	Notizen.....	15

Das Programm **TNmobOffice** ergänzt Ihr Terminalprogramm **TNmob** des 3011.mobil+GPS-Compass im Büro. Es dient der bequemen Weiterverarbeitung der im Feld aufgezeichneten Daten.

Hauptaufgaben von **TNmobOffice**:

- Import der in **TNmob** erzeugten TMB-Messdateien direkt vom PDA, von der Speicherkarte oder von jedem anderen frei wählbaren Speicherplatz
- Ansicht und Korrektur der binär verschlüsselten TMB-Messdateien ohne deren Dokumentencharakter zu verletzen (GPS-Messwerte sind nicht veränderbar, Änderungen werden dokumentiert)
- Entschlüsselung und Export der Messdaten im ASCII- und Excel-lesbaren Format
- Druck von Messprotokollen

Zur Weiterverarbeitung Ihrer Messdaten müssen Sie die TMB-Dateien in ein lesbares Format umwandeln. Mit **TNmobOffice** haben Sie dazu zwei Möglichkeiten:



ASCII – Export:

Es werden Ihnen zwei Export-Formate vom Programm zur Verfügung gestellt. Sie können eine mit dem Texteditor lesbare TMA-Datei oder eine Excel kompatible CSV-Datei erzeugen. Die TMA-Datei ist wie die TMB-Datei blau gekennzeichnet und lässt sich mit dem TMB-Editor bearbeiten.



XML-Export:

TNmobOffice wurde darauf vorbereitet Ihre Messdaten in GIS Systeme zu übernehmen. Ein gebräuchliches Datenaustauschformat ist XML.

Markieren Sie die zu exportierende Messdatei. Wählen Sie zum Datei-Export die jeweilige Schaltfläche des gewünschten Zielformates.

Durch einen Doppelklick auf einen Datensatz (Zeile) wird dieser zur Bearbeitung geöffnet.

In diesem Fenster lassen sich alle in **TNmob** händisch eingetragenen Informationen ändern oder vervollständigen. Die grau hinterlegten Felder Datum, Uhrzeit, Azimut-Messwerte, Tilt-Messwert, geografische Koordinaten, GPS-Qualität sowie die Messwerteinstellungswerte sind nicht veränderbar. Mit Übernehmen werden Ihre Änderungen in die Messdatei übernommen.

Messwerte [TNmob-de_2007_09_18.fmb]

Azimut-Sollwert: 60.0° Azimut-Mittelwert geogr.: 59.2° Abweichung: 0.8°
 Azimut-Mittelwert Gitter: 59.5° Abweichung: 0.5°

Aktiv	Projekt	Standort-Code	Zellverb.-Typ	Zellverb.-Code	Sektor / Zelle	Frequenz	Antennen-Typ	Antenne S/N	RET	TMA	Benutzer	Firma
<input checked="" type="checkbox"/>	MU2007	1000456	X8	15	B	900	K732267	123456789	Ja	Nein	Mustermann	Mustercor
<input checked="" type="checkbox"/>	MU2007	1000456	X8	15	B	900	K732267	123456789	Ja	Nein	Mustermann	Mustercor
<input checked="" type="checkbox"/>	MU2007	1000456	X8	15	B	900	K732267	123456789	Ja	Nein	Mustermann	Mustercor
<input checked="" type="checkbox"/>	MU2007	1000456	X8	15	B	900	K732267	123456789	Ja	Nein	Mustermann	Mustercor

Buttons: Speichern und schließen, Abbrechen

Der Original-Datensatz bleibt in seiner ursprünglichen Form erhalten, wird jedoch dabei inaktiv gesetzt und grau markiert. Der geänderte Datensatz wird automatisch in die darauf folgende Zeile geschrieben und ist grün markiert.

Mit Speichern und Schließen werden Ihre Änderungen endgültig gespeichert.

3. Systemvoraussetzung und Installation

Prozessor:
AMD/Intel® Prozessor (300 MHz oder höher)

Betriebssystem:
Microsoft® Windows® 2000/XP/Vista

Notwendige Software:
Microsoft® ActiveSync®

TnMobOffice benutzt zum Datenaustausch mit dem PDA Funktionen des Programms Microsoft® ActiveSync®. **TnMobOffice** startet nicht ohne diese Applikation. Microsoft® ActiveSync® finden Sie auf der Programm-CD von TnMobOffice bzw. kann in der aktuelle Version frei im Internet unter www.microsoft.com/downloads herunter geladen werden.

Optional notwendige Software:
Browser (Microsoft® Internet Explorer, Opera oder Firefox)

Die Protokolle Ihrer Messungsdaten werden im HTML-Format erstellt. Zur Ansicht und zum Ausdruck verwendet **TnMobOffice** den Standard-Browser auf Ihren Arbeitsplatzrechner.

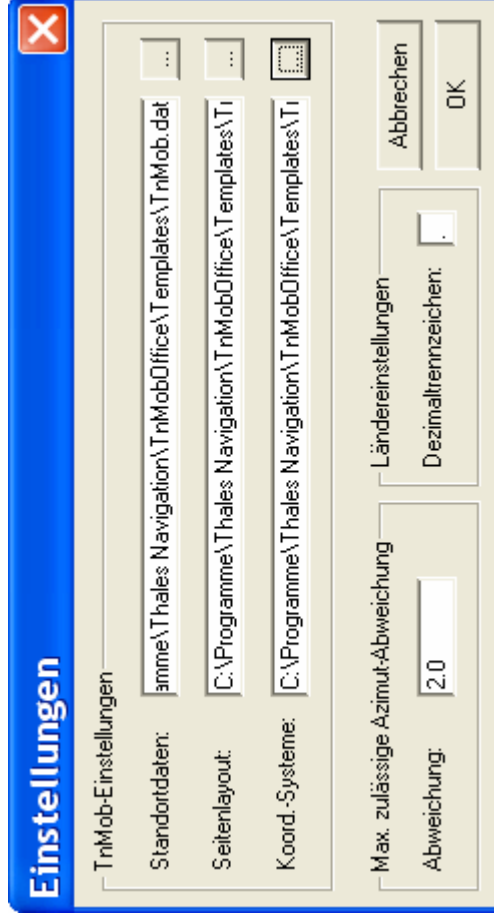
Installation:

Starten Sie das Installationsprogramm von **TnMobOffice** an Ihrem Rechner und folgen Sie den Installationsanweisungen.

4.1. Einstellungen

Um alle Funktionen von **TnMobOffice** nutzen zu können, sollten Sie Ihre Software an Ihre individuellen Bedürfnisse anpassen. Diese Einstellungen nehmen Sie normal nur einmal vor.

Die Programmeinstellung finden Sie unter **EINSTELLUNGEN** im Ordner EXTRAS.



- **Standortdaten, Seitenlayout und Koordinatensysteme definieren**
Systemdateien, welche gemeinsam von **TnMob** und **TnMobOffice** genutzt werden. Damit Ihre aufgezeichneten Messwertdateien richtig gelesen und weiterverarbeitet werden können, müssen diese Systemdateien **identisch** sein. Kopieren Sie sich deshalb zunächst folgende Dateien von Ihrem PDA (\\WinCE Device\Programme\TnMob2) in Ihre PC Anwendung (C:\Programme\TnMobOffice\Templates):

Standortdaten: **TnMob.dat** (beinhaltet Vorbelegung und Auswahlwert für Eingabemasken in TnMob2, diese Datei kann vom Nutzer selbst definiert und umbenannt werden)

Die mit **TnMob** erzeugten TMB-Dateien sind binär verschlüsselt. Sie lassen sich deshalb nicht ohne weiteres öffnen und bearbeiten. Dadurch erhalten diese Dateien Dokumentencharakter und Sie können Ihre Arbeit nachweisen.

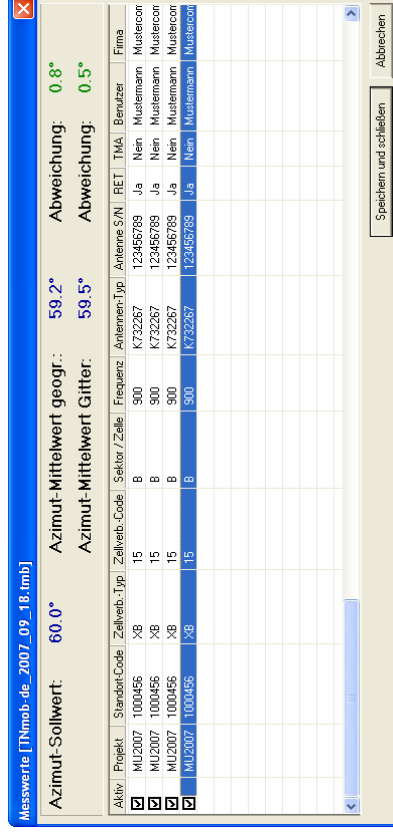
Der in **TnMobOffice** eingebaute Editor ermöglicht Ihnen, Ihre TMB-Dateien zu betrachten und auch in kontrollierter Weise zu bearbeiten. Kontrolliert heißt, es lassen sich nur Eingabewerte und keine GPS Messdaten verändern. Außerdem bleiben alle Datensätze im Original erhalten. Ihre Änderungen werden in einer Kopie des jeweiligen Datensatzes gespeichert.

Markieren Sie Ihre zu bearbeitende TMB-Messdatei im **Arbeitsplatz-Fenster** und wählen Sie



Datei öffnen


Im nun geöffneten Messwerte-Fenster werden alle gemessenen Standorte aufgelistet.



Im Kopf dieses Fenster werden Ihnen zur Schnellansicht die gemessene Richtung, der Sollwert und die daraus resultierende Abweichung des jeweils markierten Datensatzes angezeigt. Die Abweichung zeigt Ihnen durch Farbwechsel (grün – OK, rot – Überschritten), ob Sie Ihre Toleranzen (*siehe auch 4.1*) eingehalten haben.

Außerdem können Sie hier auch einzelne Datensätze zu deaktivieren oder zu aktivieren. Nur aktivierte Datensätze werden als gültige Messung angesehen und bei der späteren Protokollausgabe berücksichtigt.

6. Verbindungsaufbau

Verbinden Sie Ihren PDA mit Ihrem Arbeitsplatz PC über das mitgelieferte USB-Kabel. Wenn Sie das Programm Microsoft® ActiveSync® bereits installiert haben, wird dieses automatisch die Kommunikation zwischen den beiden Geräten herstellen. Ist dies geschehen, zeigt Microsoft® ActiveSync® eine aktive Verbindung durch das Zeichen  in der Taskleiste an (unten rechts am Bildschirm).

Sollte dies nicht der Fall sein, lesen Sie bitte die entsprechenden Hinweise in der Bedienungsanleitung Ihres PocketPC oder von Microsoft® ActiveSync®.

Starten Sie **TNmobOffice** und drücken dann den Verbindungsbutton . Wählen Sie nun über die entsprechende Schaltfläche (*siehe auch 5.*) Ihre Datenquelle und das Zielverzeichnis aus.

Markieren Sie Ihre Messdatei und kopieren Sie diese nun Ihre auf Ihren Arbeitsplatz.

Messdateien (z.B. tnmob0807.tmb) sind in TNmobOffice blau gekennzeichnet.

Dateien lassen sich natürlich auch vom Arbeitsplatz auf das mobile Gerät zurück übertragen. Das ist beispielsweise sinnvoll um Messdateien im Felde zu ergänzen.

Seitenlayout: TNmob.xml (definiert die Eingabemasken und das Format der TMB-Datei in **TNmob**)

Koordinatensysteme: TNmobSys.xml (definiert Transformationsparameter zwischen den Koordinatensystemen)

Wählen Sie hier nun die entsprechenden Dateien für Standortdaten, Seitenlayout und Koordinatensysteme aus.

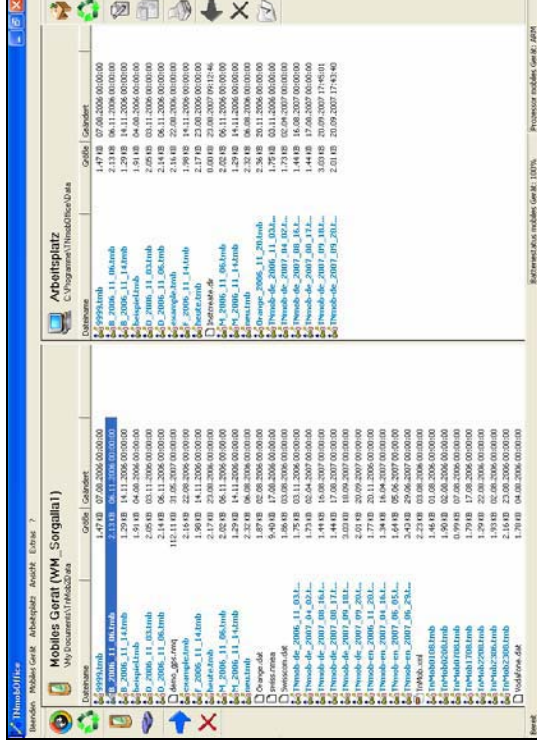
- Das Feld **Max. zulässige Azimut-Abweichung** definiert den Schwellwert, ab dem die Software die Differenz zwischen der gemessenen und der geforderten Richtung als fehlerhaft anzeigt.
- Die Einstellung **Dezimaltrennzeichen** ist für die reibungslose Übergabe Ihrer Daten in die entsprechenden Exportformate sowie für den Protokolldruck notwendig.

4.2. Spracheinstellung









Unter EXTRA finden Sie die Möglichkeit die Dialogsprache von **TNmobOffice** zu ändern. Ihnen stehen z. Zt. Deutsch, Englisch und Französisch zur Verfügung. Die Änderung der Dialogsprache wird jeweils nach einem Programm-Neustart wirksam.

5. Programmaufbau







TNmobOffice hat zwei Ansichtsfenster. Das Fenster Mobiles Gerät zeigt Ihnen die Daten Ihres PDA oder Ihrer Speicherkarte. In dem anderen Fenster sehen Sie den Speicherort Ihres Arbeitsplatzes.



Arbeitsplatz

-  Auswahl des Arbeitsplatzverzeichnis
-  aktualisiert die Ansicht
-  Wandelt Ihre TMB-Datei ins Format TMA (ASCII) oder CSV (Excel)
-  Wandelt Ihre codierte TMB-Datei ins XML-Format
-  druckt Ihre Messdaten
-  kopiert die ausgewählte Datei vom Arbeitsplatz zum mobilen Gerät
-  löscht markierte Dateien
-  Startet den TMB-Editor

Mobiles Gerät

-  Verbindet **TNmobOffice** mit Ihrem PDA
-  öffnet die Verzeichnisse auf Ihrem PDA
-  liest die Speicherkarte oder alle anderen am PC verfügbaren Laufwerke
-  aktualisiert die Ansicht, liest das Verzeichnis neu ein
-  kopiert die ausgewählte Datei auf die Arbeitsplatzseite
-  löscht markierte Dateien